

87. L'ancienne église Saint-Clément détruite en 1883

87'. La fouille du site 5

Patrick Bordeaux, Henri Galinié

Citer ce document / Cite this document :

Bordeaux Patrick, Galinié Henri. 87. L'ancienne église Saint-Clément détruite en 1883. 87'. La fouille du site 5. In: Tours antique et médiéval. Lieux de vie, temps de la ville. Tours : Fédération pour l'édition de la Revue archéologique du Centre de la France, 2007. pp. 274-276. (Supplément à la Revue archéologique du centre de la France, 30);

https://www.persee.fr/doc/sracf_1159-7151_2007_ant_30_1_1832

Fichier pdf généré le 20/02/2020

îlot : cette situation est-elle l'indice d'un parcellaire « ancien », déjà beaucoup remodelé ? Informe-t-elle plutôt sur des modes d'occupation spécifiques, de type aristocratique : implantation en cœur d'îlot, au centre de vastes propriétés, de curies, dans un paysage encore peu construit et / ou peu pétrifié ? Ou bien témoigne-t-elle d'un processus de colonisation des espaces libres résiduels dans des quartiers déjà très occupés, et, dans ce cas, des conditions spécifiques à une implantation contre l'enceinte, dans la zone des fossés ?

Les implications d'ordre social et politique de ces problématiques et les conclusions qu'il est possible d'en tirer quant à l'économie de la construction et à l'organisation des pouvoirs sur et au sein de la ville, et aussi quant à l'occupation du sol et au droit de propriété, ne sont pas les perspectives les moins stimulantes qu'ouvrent ces recherches. Au total, il est possible d'affirmer, sans crainte d'être démenti, que Tours pourrait devenir un des sites majeurs de la France du nord pour la connaissance de l'habitat médiéval, avec un potentiel à peine inférieur à ceux de Provins, Metz, Chartres, Strasbourg ou Senlis.

Sources

Guilhermy 1843-1859, Baldet, Massiet du Biest 1950, Bonnin 1979.

Références

Turner 1851, La Ponce 1857, Mabilie 1865, Espinay 1870, Giraudet 1873, Grandmaison 1879, Suzanne 1899, Gueritte 1908, Gatian de Clérambault 1912, Ranjard 1921, Grandmaison 1923, Vitry 1924, Grandmaison 1928, Auvray 1940, 1941, Weelen 1943, Ranjard 1945, Massiet du Biest 1947, Mussat 1963, Lelong 1970, Toulhier 1975, A propos d'archéologie urbaine 1977, Jeanson 1978, Galinié et al. 1979, Galinié, Randoïn 1979, Architecture civile à Tours 1980, Bonnin, Toulhier 1980, Galinié et al. 1980, Mabire La Caille 1980, Toulhier 1980, Galinié 1985, Lelong 1990, Pierson

1990, Cospérec 1994, Galinié 1994, Bonnin 1998, Saint-Jouan 1998, Carré 1999, Clabaut 2001, Biguet, Letellier 2002, Garrigou Grandchamp 2004, Lefebvre 2004.

87. L'ancienne église Saint-Clément détruite en 1883

The ancient parish church of S^c Clement demolished in 1883

Patrick Bordeaux

L'église Saint-Clément fit très tôt l'objet de l'attention de la Société Archéologique de Touraine. Dans son premier bulletin, édité en 1842, figure un rapport rédigé par une commission spécialement chargée d'étudier l'édifice qui servait alors de halle au blé. Dans la collection des documents figurés que possède la SAT, se trouvent plusieurs aquarelles, dessins ou photographies de ce bâtiment réalisés au 19^e siècle (Fig.1).

En 1883, le Conseil municipal décida de détruire l'ancienne église Saint-Clément située à l'entrée ouest de la rue des Halles. La SAT déplora cette décision mais comprit que l'état de l'édifice et le coût d'une éventuelle restauration rendaient ce choix inéluctable. Il fut cependant décidé par les élus de sauver les éléments architecturaux remarquables et d'en confier le soin au musée archéologique. Léon Palustre (1838-1894) alors Président de la SAT, aidé pour la recherche documentaire par Léon Lhuillier, bibliothécaire, décida de publier une étude sur l'histoire de la paroisse et sur l'édifice avant que celui-ci ne disparaisse (MSAT 4, 1887). Les plans en furent dressés par H. Nodet, jeune architecte (Fig. 2). Ce texte fut richement illustré de photographies, de plans et de coupes, et de relevés divers.



Fig. 1 : L'église vers 1880. A gauche, la rue des Halles et la Tour de l'Horloge de la collégiale Saint-Martin.

Les traces les plus anciennes mentionnant une institution du nom de saint Clément remontent au milieu du 9^e siècle. Dans un diplôme daté du 22 août 854, Charles le Chauve fit établir la liste des possessions du chapitre de la basilique Saint-Martin, parmi celles-ci est citée une *cella sancti clementis*, qui était alors un hospice chargé d'accueillir les pauvres venant en pèlerinage à la basilique. Une autre charte du 22 mai 899 précise que cet hospice s'est agrandi d'un espace destiné à recevoir les nobles : *hospitale nobilium atque pauperum*.

En 1184, une bulle du pape Luce III mentionne pour la première fois l'existence d'une paroisse du nom de Saint-Clément. Le curé de la paroisse est nommé par l'archevêque de Tours sur présentation de l'aumônier du chapitre de Saint-Martin. Il est probable que la création de cette paroisse ne date que du 12^e siècle. L'église est située à l'ouest de la basilique, l'étendue de la paroisse est réduite à une bande de terrains allant jusqu'au faubourg de la Riche.

Dans la seconde moitié du 15^e siècle, l'édifice fut entièrement reconstruit sous les auspices du premier maire de Tours (1462-1463) Jean Briçonnet et de sa femme Jeanne Berthelot. Les travaux durent commencer en 1462. Le pape Innocent VIII approuva cette initiative en promulguant une bulle d'indulgence le 20 mars 1492. Jean Briçonnet reçut le titre de patron de l'église à titre honorifique (alors que le vrai patron était l'aumônier de Saint-Martin), ce qui explique la présence de ses armes sur les clés de voûtes (Fig.3).

La paroisse fut supprimée comme tant d'autres en 1791. L'église fut achetée par la ville de Tours en 1792 afin d'en faire une halle au blé. Dès 1832, l'édifice fut jugé trop petit et un projet de construction d'une halle générale comprenant sa destruction ne fut réalisé qu'en 1883.

La délibération du conseil municipal de 1883, pour satisfaire aux demandes de la Société Archéologique, a prévu de déposer au musée de la société un certain nombre d'éléments ; il est même prévu de remonter le portail dans le

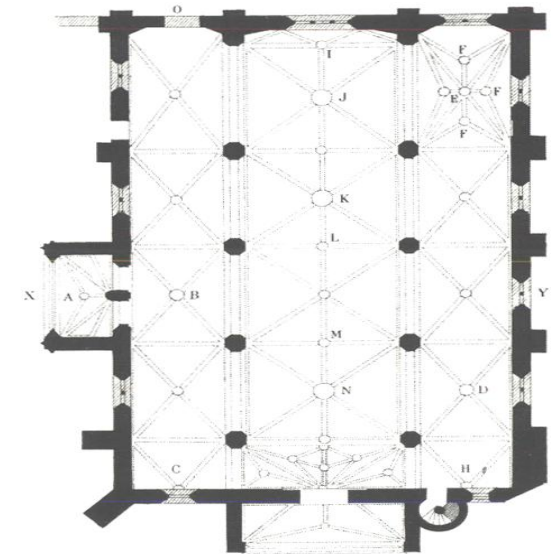
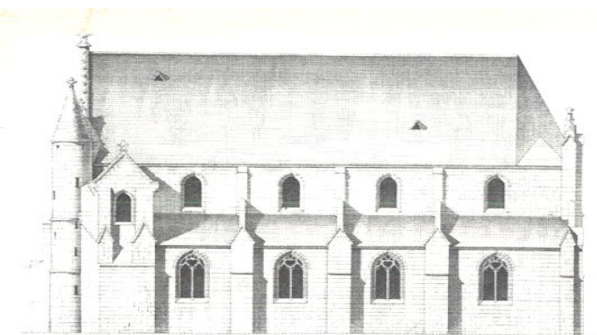


Fig. 2 : Plan de l'église et élévation sud levés par H. Nodet.

jardin des Prébendes d'Oé, ce qui ne sera jamais réalisé. Ce programme de sauvetage ne fut qu'en partie respecté, c'est ainsi que le musée archéologique récupéra les deux portes, une inscription lapidaire, des clés de voûtes polychromes sculptées, trois écus en calcaire peint, différents fragments, et une



Fig. 3 : Clé de voûte aux armes de Jean Briçonnet.

statue, le tout datant de la reconstruction du 15^e siècle, et une partie de la tribune du 16^e siècle.

L'église Saint-Clément, restaurée au 15^e siècle, avait un plan rectangulaire à chevet plat. La nef était couverte de voûtes d'ogives sexpartites et les bas cotés de voûtes quadripartites. Les collections de la SAT présentées au Musée de l'Hôtel Gouin conservent encore des pièces remarquables de cette église.

Référence

Palustre, Lhuillier 1887.

87'. La fouille du site 5 en 1975

La fouille d'urgence, de dimensions réduites, réalisée en 1975 au nord de la place Gaston Pailhou, à l'occasion du creusement du parc de stationnement souterrain des nouvelles halles, se traduit par la mise au jour d'une centaine de sépultures inhumées au sud de l'église, à partir du 12^e siècle, dans le cimetière paroissial. De l'église elle-même, pour l'essentiel hors de l'emprise du chantier de construction et traversée d'est en ouest par la paroi moulée nord du chantier, très peu put être observé (Fig. 4).

H. Galinié

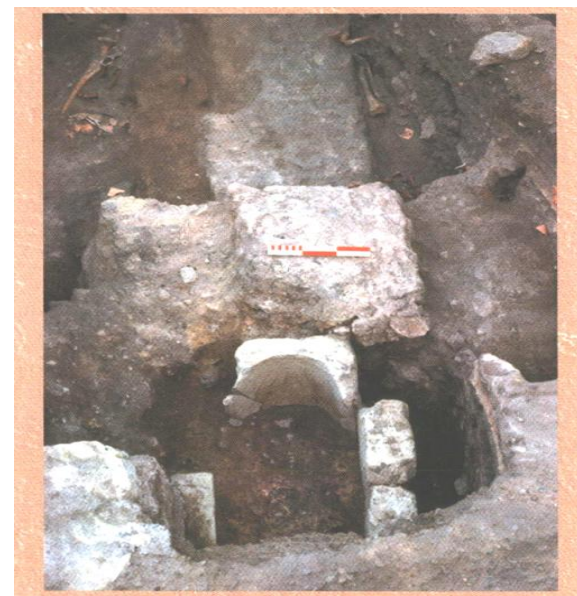


Fig. 4 : Inhumations médiévales dans la nef de l'église.